



**PRISA**

Educación, información, entretenimiento

**Resultados Trimestrales  
Enero- Septiembre 2008**

**16 de octubre de 2008**

**ENERO- SEPTIEMBRE 2008**

**PRISA AUMENTA UN 68,5% SU RESULTADO DE EXPLOTACIÓN HASTA 607,19 MILLONES DE EUROS. EL RESULTADO NETO (207,28 MILLONES DE EUROS) CRECE UN 41,9%.**

*Los ingresos crecieron un 14,4% hasta 3.083,41 millones de euros y el EBITDA fue de 811,57 millones de euros (+ 40,4%).*

*El liderazgo de los negocios del grupo Prisa y la diversificación de sus ingresos le ha permitido alcanzar durante los primeros nueve meses del año unas cifras sólidas con una mejora significativa de márgenes:*

- **Santillana incrementa sus ingresos en un 15,4% y mejora su EBITDA un 18,6%** hasta 145,00 millones de euros. El grupo de educación bate sus récords. Destaca el comportamiento de las campañas de **España (+15,8%), Brasil (+35,4%), Argentina (+14,5%) y Perú (+100,9%)**.
- **La Radio factura 310,60 millones de euros (+2,6%).**
- Pese a la recesión en el mercado, **los ingresos publicitarios del Grupo han crecido (+1,3%). Cuatro crece un 17,2%, la Radio un 2,6%, Media Capital un 6,2% y Prisacom un 31,7%.**
- **La venta de periódicos y revistas se mantiene.** La difusión de **El País** se incrementa un 0,6% en los primeros nueve meses del año.
- **DIGITAL+ incrementa su EBITDA un 10,4%** hasta alcanzar los 275,33 millones de euros, con una mejora significativa en los márgenes (24,0% versus 22,4%). **Los ingresos por abonados se incrementan en un 1,4%.**
- **TVI (Portugal) mantiene su liderazgo:** la audiencia media diaria durante los primeros nueve meses del año ha sido del 36,0% y del 41,2% en *prime time*, incrementando sus ingresos un 6%.
- **Cuatro incrementa sus ingresos un 19,2%** y alcanza una **audiencia media del 8,8%** durante los primeros nueve meses del año.
- **Los ingresos procedentes de Latinoamérica se incrementan un 14,8%.**
- Prisa cierra **la venta de tres de sus inmuebles** por un precio total de **300 millones de euros.**

Otros acontecimientos importantes en los primeros nueve meses de 2008 han sido los siguientes:

- **Prisa se hace con el 100% de Sogecable** tras la finalización con éxito de la Oferta Pública de Adquisición sobre la totalidad del capital de la sociedad.
- Prisa renueva hasta **marzo de 2009** el contrato de **crédito puente** destinado a financiar la OPA sobre Sogecable, celebrado inicialmente con el HSBC y posteriormente sindicado con otras cinco entidades financieras. Adicionalmente, Prisa ha obtenido la aprobación por parte de la mayoría de las entidades financieras que participan en el contrato de **financiación sindicada** en mayo de 2006 de aquellas obligaciones incumplidas como consecuencia de la OPA lanzada sobre Sogecable, para la **continuidad** del mismo.
- Prisa **formaliza el acuerdo de inversión** comunicado en diciembre de 2007 por el cual **3i Group plc** entra en el accionariado de **Unión Radio** con un 8,14% de participación. 3i Group plc incrementará su participación hasta alcanzar el 16,63% del capital de Unión Radio, con el desembolso adicional de 125 millones de euros mediante sucesivas ampliaciones de capital, completando de esta forma una inversión total de 225 millones de euros.
- Prisa agrupa sus negocios de producción audiovisual en Media Capital uniendo las actividades de **Plural Entertainment** con las de **NBP**.
- Las **revistas de Media Capital** se integran en Progresia.
- Prisa reduce su participación en **Iberbanda** del 21,69% al 15,38%.

Variaciones en el perímetro de consolidación:

- **Media Capital** se consolida por integración global en las cuentas de Prisa desde el 1 de febrero de 2007.
- **Iberoamericana Radio Chile** se consolida por integración global desde el 1 de julio de 2007.
- **Prensa Regional** (El Correo de Andalucía, Diario Jaén y Novotécnica) dejó de contribuir a las cifras del Grupo consolidado desde el 1 de julio de 2007.
- En los primeros nueve meses del ejercicio 2008, el área de **Impresión** se consolida por puesta en equivalencia. En el período comparativo de 2007 se incluía como un activo mantenido para la venta y la cuenta de resultados de 2007 recogía los ingresos y gastos de la actividad.

**CUENTA DE RESULTADOS**

Millones de euros	ENERO - SEPTIEMBRE		
	2008	2007	Var. %
<b>Ingresos de explotación</b>	<b>3.083,41</b>	<b>2.695,92</b>	<b>14,4</b>
<b>EBITDA</b>	<b>811,57</b>	<b>578,15</b>	<b>40,4</b>
<b>EBIT</b>	<b>607,19</b>	<b>360,29</b>	<b>68,5</b>
<b>Resultado Financiero</b>	<b>(268,02)</b>	<b>(136,65)</b>	<b>(96,1)</b>
Gastos por intereses de financiación	(185,95)	(126,17)	(47,4)
Otros resultados financieros	(82,07)	(10,48)	-
<b>Resultado de sociedades por puesta en equivalencia y de otras inversiones</b>	<b>(4,59)</b>	<b>(2,68)</b>	<b>(70,9)</b>
<b>Resultado antes de impuestos</b>	<b>334,58</b>	<b>220,96</b>	<b>51,4</b>
Impuesto sobre sociedades	(92,16)	(23,83)	-
Resultado atribuido a socios externos	(35,15)	(51,06)	(31,2)
<b>Resultado Neto</b>	<b>207,28</b>	<b>146,07</b>	<b>41,9</b>
<b>Margen EBITDA</b>	<b>26,3%</b>	<b>21,4%</b>	
<b>Margen EBIT</b>	<b>19,7%</b>	<b>13,4%</b>	

**INGRESOS DE EXPLOTACIÓN**

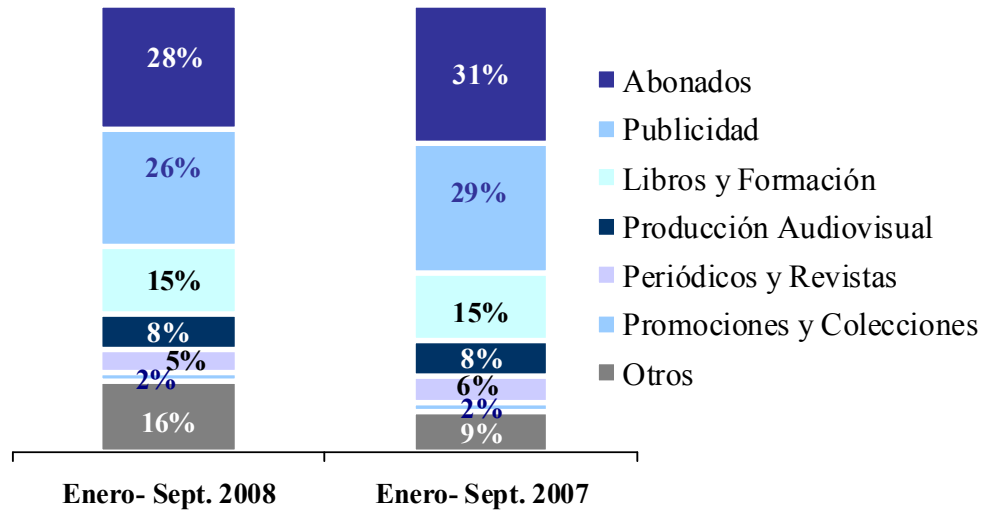
Los ingresos de explotación se han incrementado en un **14,4%** alcanzando 3.083,41 millones de euros, frente a 2.695,92 millones obtenidos en el mismo período del año anterior. Por **línea de actividad**, el desglose es el siguiente:

Millones de euros	ENERO - SEPTIEMBRE		
	2008	2007	Var. %
Publicidad	805,57	795,02	1,3
Libros y formación	463,17	403,66	14,7
Periódicos y revistas	159,35	157,90	0,9
Ingresos de abonados	859,08	847,49	1,4
Producción audiovisual	237,37	202,52	17,2
Promociones y colecciones	60,92	66,59	(8,5)
Impresión <sup>1</sup>	0,32	32,92	(99,0)
Ingresos procedentes del inmovilizado	292,29	4,35	-
Otros ingresos <sup>2</sup>	205,35	185,48	10,7
<b>Total ingresos de explotación</b>	<b>3.083,41</b>	<b>2.695,92</b>	<b>14,4</b>

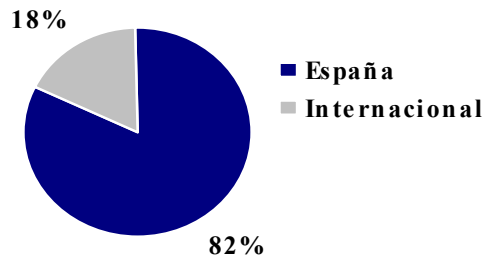
<sup>1</sup> Los resultados del negocio de impresión se incluyen en 2008 en las cifras del Grupo por puesta en equivalencia.

<sup>2</sup> Incluye: prestación de servicios de atención telefónica, prestación de servicios de transmisión, prestación de servicios de publicidad, prestación de servicios de comercialización de revistas, prestación de servicios de distribución, eventos, ventas de música, venta de comercio electrónico, servicios de Internet, ventas procedentes de librerías, arrendamientos y otros ingresos.

La contribución de las diferentes líneas de actividad es la que sigue:

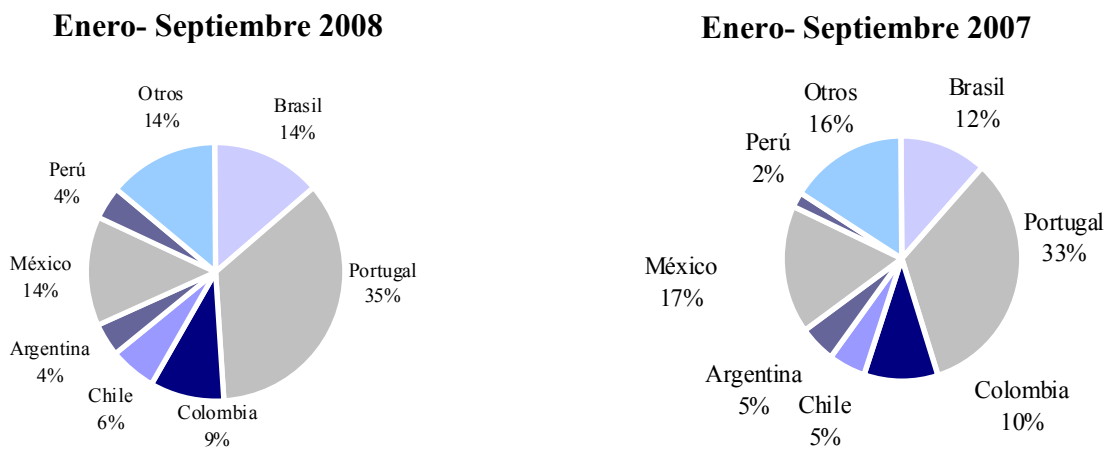


Tanto en los primeros nueve meses de 2008 como de 2007, la **procedencia geográfica de los ingresos** es la siguiente:



En 2008, un 18% de los ingresos procede del área internacional, de los cuales un 52% corresponde a Santillana, el 33% a Media Capital y el resto a la radio y prensa internacionales.

Por países, la contribución a los ingresos procedentes del área internacional es la siguiente:



➤ **Publicidad**

Los ingresos de publicidad (805,57 millones de euros) han crecido un 1,3%.

INGRESOS DE PUBLICIDAD Millones de euros	ENERO - SEPTIEMBRE		
	2008	2007	Var. %
<b>Unidad Prensa</b>	<b>162,25</b>	<b>194,30</b>	<b>(16,5%)</b>
El País	127,73	156,24	(18,2%)
AS	14,34	13,98	2,6%
Cinco Días	7,92	8,64	(8,3%)
Prensa Regional/ Dominical*	2,31	7,10	(67,4%)
Revistas**	8,13	6,34	28,2%
Prensa Internacional	2,83	3,06	(7,5%)
Ajustes de consolidación	(1,02)	(1,06)	3,5%
<b>Radio</b>	<b>258,35</b>	<b>251,84</b>	<b>2,6%</b>
Radio España	192,45	195,69	(1,7%)
Radio Internacional***	66,18	55,67	18,9%
Música	0,00	0,50	(100,0%)
Ajustes de consolidación	(0,28)	(0,02)	---
<b>Audiovisual</b>	<b>382,29</b>	<b>345,08</b>	<b>10,8%</b>
Sogecable	241,26	209,08	15,4%
Cuatro	221,13	188,62	17,2%
Digital+	20,13	20,45	(1,6%)
Media Capital****	129,81	122,23	6,2%
TV Local	11,22	13,78	(18,6%)
<b>Digital</b>	<b>13,37</b>	<b>10,15</b>	<b>31,7%</b>
<b>Otros</b>	<b>0,27</b>	<b>0,75</b>	<b>(63,9%)</b>
<b>Ajustes de consolidación</b>	<b>(10,96)</b>	<b>(7,10)</b>	<b>(54,4%)</b>
<b>TOTAL</b>	<b>805,57</b>	<b>795,02</b>	<b>1,3%</b>

\* Durante el ejercicio 2008, se incluyen en Prensa Regional los datos correspondientes al suplemento El Dominical. El Correo de Andalucía y Diario Jaén contribuyen a los ingresos publicitarios hasta el mes de junio de 2007.

\*\* Revistas incluye la actividad de revistas de Portugal desde agosto de 2008, con anterioridad incluida en Media Capital.

\*\*\* Iberoamericana Radio Chile se incorpora al perímetro de consolidación por integración global desde el 1 de julio de 2007.

\*\*\*\* Media Capital comienza a consolidarse por integración global desde el 1 de febrero de 2007.

➤ **Libros y formación**

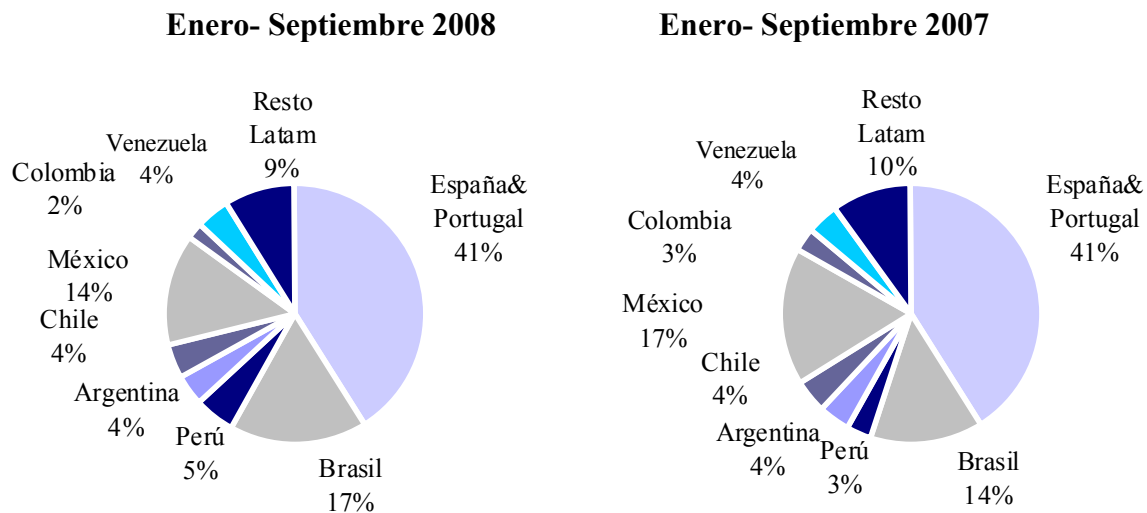
Los ingresos de libros y formación han aumentado un 14,7% (463,17 millones de euros frente 403,66 millones de euros en el mismo período de 2007).

Dentro de las campañas del **área norte**, destaca el buen comportamiento de **España**, donde se han registrado unas mayores ventas sobre el año 2007 de 23,76 millones de euros (+15,8%).

Las campañas del **área sur** han tenido una evolución positiva, destacando **Brasil**, que incrementa sus ingresos un 35,4% hasta alcanzar los 79,65 millones de euros, **Argentina** (+14,5%) y **Perú** (+100,9%).

De aquí a final de año, queda pendiente de registro parte de la venta institucional de **Brasil**, además de la campaña de **República Dominicana**.

**Distribución geográfica de los ingresos:**



La depreciación del dólar frente al euro ha contribuido de forma negativa a los ingresos de Santillana, disminuyéndolos en 13,20 millones de euros. Si descontamos este efecto, los ingresos se habrían incrementado en un 18,6%.

➤ **Periódicos y revistas**

Los ingresos de la **venta de periódicos y revistas** (159,35 millones de euros) **han aumentado un 0,9%**. En el mes de febrero, El País incrementó el precio de careta del domingo en 0,20 € hasta los 2,20 €. A finales del mes de mayo, el precio de la edición de lunes a sábado se incrementó en 0,10 € hasta los 1,10 €.

La **difusión** media diaria de **El País** **creció un 0,6%** (437.315 ejemplares en los primeros nueve meses de 2008, frente a 434.641 ejemplares en el mismo período de 2007).

El deportivo **AS**, con una difusión media diaria de 236.272 ejemplares en los primeros nueve meses de 2008, continúa **reduciendo la distancia con respecto a su principal competidor** y mantiene su liderazgo en el mercado de Madrid.

**Cinco Días** ha alcanzado una difusión de 40.566 ejemplares de media diarios (+0,6%).

### Evolución de la circulación media diaria de los periódicos del Grupo

	Enero- sept. 2008	Enero- sept. 2007	Var. %	Año 2007
El País	437.315	434.641	0,6	435.083
AS	236.272	240.707	(1,8)	233.529
Cinco Días	40.566	40.315	0,6	40.552

(\*) Datos de 2008 auditados por OJD hasta el mes de junio (excepto el suplemento dominical EPS).

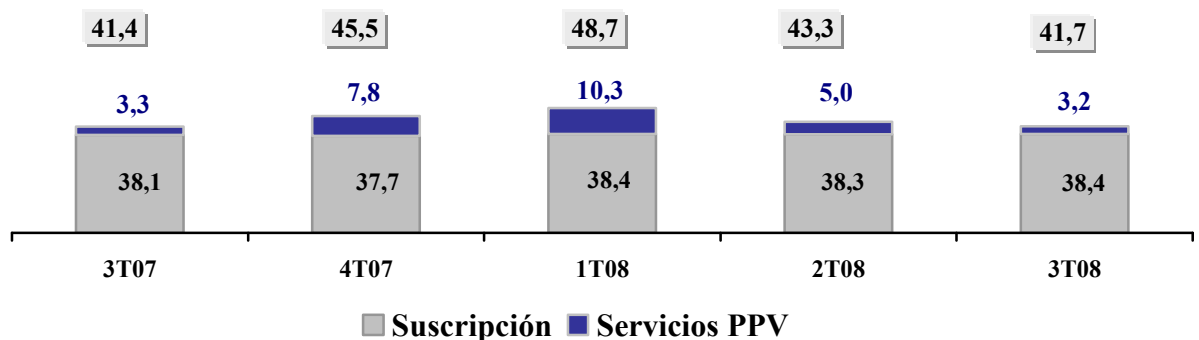
#### ➤ Ingresos de abonados

Los ingresos de abonados alcanzan los 859,08 millones de euros (+1,4%).

La base de abonados de **DIGITAL+** a 30 de septiembre de 2008 era de **2.061.000 abonados**. A 30 de septiembre de 2007, Sogecable contaba con 2.046.000 abonados.

El ingreso medio en el tercer trimestre de 2008 se sitúa en 41,7 euros por abonado medio y mes, en línea con el alcanzado en el tercer trimestre de 2007:

### Evolución del ARPU de DIGITAL+ (euros)



La tasa de cancelaciones a 30 de septiembre de 2008 se sitúa en el 12,0% (11,8% a 30 de septiembre de 2007).

#### ➤ Producción audiovisual

Los ingresos por la producción audiovisual crecieron un 17,2%, alcanzado 237,37 millones de euros, frente a 202,52 millones en el mismo período de 2007.

#### ➤ Promociones y colecciones

Los ingresos por productos promocionales han alcanzado 60,92 millones de euros (-8,5%).



**Prisa Innova** ha generado unos ingresos de 10,22 millones, frente a 7,72 millones de euros en el año anterior (+32,3%) con un EBITDA de 1,85 millones de euros (+27,1%).

➤ **Ingresos procedentes del inmovilizado**

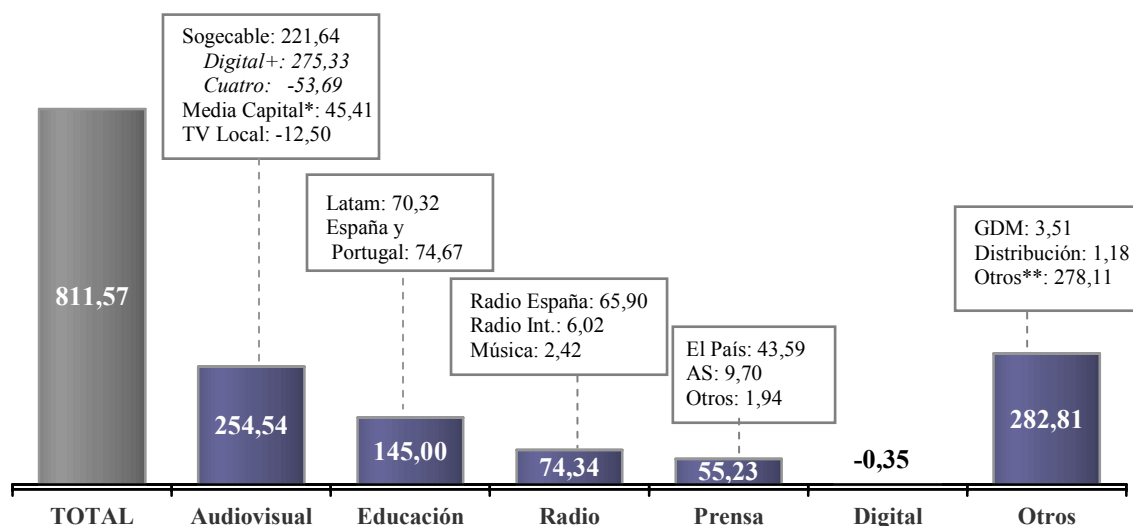
En los primeros nueve meses del año 2008, los ingresos procedentes del inmovilizado recogen la plusvalía generada por la entrada en el accionariado de Unión Radio de 3i Group plc (59,68 millones de euros) y la venta de tres de los inmuebles del Grupo situados en Madrid y Barcelona a Longshore, S.L. (226,78 millones de euros de beneficio de inmovilizado).

Adicionalmente se incluyen 3,17 millones de euros como resultado de la venta de un 10% de participación de Radio Zaragoza.

## EBITDA

El EBITDA del Grupo alcanza los 811,57 millones de euros, frente a los 578,15 millones obtenidos en el mismo período de 2007 (+40,4%).

### EBITDA (Millones de euros)



\* Media Capital incorpora las cifras de los primeros nueve meses de 2008 de Plural.

\*\* "Otros" incluye fundamentalmente las actividades derivadas de Prisa Innova, Inmobiliaria y Corporativo.

El margen de EBITDA sobre ingresos ha sido del 26,3%, frente al 21,4% obtenido en el mismo período del año anterior.

Cabe destacar el crecimiento en el EBITDA de **Editorial** (+18,6%), unido a la mejora en casi un punto de sus márgenes.

La **Radio Internacional** incrementa su EBITDA en 4,08 millones de euros, con una mejora de más de cinco puntos en sus márgenes.

El EBITDA de **Media Capital**, incluyendo Plural, se incrementa en un 17,2%.

La actividad de la **televisión de pago** ha incrementado su EBITDA en un 10,4% en comparación con los primeros nueve meses del ejercicio anterior. Las operaciones de **Cuatro** en este período incluyen la explotación de la Eurocopa 2008 de fútbol.

El **resultado de explotación (EBIT)** fue de 607,19 millones de euros (360,29 millones de euros en 2007), lo que representa una mejora interanual del 68,5%. Dentro de esta mejora, destaca Digital+, que incrementa su EBIT un 37,8% hasta alcanzar los 193,31 millones de euros, mejorando su margen en más de cuatro puntos y Santillana, cuyo EBIT se incrementa un 23,4% hasta alcanzar los 86,80 millones de euros. El margen de EBIT sobre ingresos del Grupo ha sido del 19,7%, frente al 13,4% anterior.

**El resultado financiero neto** es negativo en 268,02 millones de euros, frente a los 136,65 millones de euros en los primeros nueve meses de 2007.

Los gastos financieros por intereses de financiación (185,95 millones de euros) se incrementan en 59,78 millones de euros, lo que se debe tanto al incremento en los tipos de interés como al aumento de los gastos financieros para hacer frente a nuevas adquisiciones (Media Capital y Sogecable).

Adicionalmente, se han incluido durante los primeros nueve meses de 2008 un total de 78,27 millones de euros de gasto financiero como consecuencia del deterioro de créditos a sociedades asociadas (Impresión y TV Locales).

**El beneficio neto atribuible** es de 207,28 millones de euros frente a 146,07 millones de euros registrados en los primeros nueve meses del ejercicio anterior (+41,9%).

**BALANCE DE SITUACIÓN**

Millones de euros	ACTIVO	
	30/09/2008	31/12/2007
<b>ACTIVO NO CORRIENTE</b>	<b>6.555,10</b>	<b>4.832,05</b>
Inmovilizado material	407,24	423,16
Inversiones inmobiliarias	1,30	0,09
Fondo de comercio	4.316,93	2.420,08
Inmovilizado inmaterial	417,05	444,34
Inversiones financieras no corrientes	102,52	157,17
Sociedades puestas en equivalencia	13,97	13,25
Activos por impuestos diferidos	1.288,94	1.364,97
Otros activos no corrientes	7,14	9,00
<b>ACTIVOS CORRIENTES</b>	<b>1.683,41</b>	<b>1.621,42</b>
Existencias	288,45	325,16
Deudores comerciales y otras cuentas a cobrar	1.336,99	1.215,98
Inversiones financieras corrientes	11,82	7,46
Efectivo y otros medios líquidos equivalentes	46,15	72,83
<b>ACTIVOS MANTENIDOS PARA LA VENTA</b>	<b>0,52</b>	<b>72,89</b>
<b>TOTAL ACTIVO</b>	<b>8.239,03</b>	<b>6.526,36</b>

Millones de euros	PASIVO	
	30/09/2008	31/12/2007
<b>PATRIMONIO NETO</b>	<b>1.412,24</b>	<b>1.353,55</b>
Capital suscrito	21,91	22,04
Reservas	1.082,93	927,93
Resultados atribuibles a la Sociedad Dominante	207,28	191,97
Socios Externos	100,12	211,61
<b>PASIVOS NO CORRIENTES</b>	<b>2.753,19</b>	<b>3.124,84</b>
Deudas con entidades de crédito	2.377,22	2.558,37
Emisión de bonos canjeables	---	158,41
Pasivos por impuestos diferidos	84,57	112,93
Provisiones	70,78	67,35
Otros pasivos no corrientes	220,62	227,79
<b>PASIVOS CORRIENTES</b>	<b>4.073,61</b>	<b>2.047,97</b>
Deudas con entidades de crédito	2.485,19	536,05
Emisión de bonos canjeables	161,33	---
Acreedores comerciales	1.132,84	1.233,14
Otras deudas corrientes	263,38	245,48
Ajustes por periodificación	30,87	33,31
<b>TOTAL PASIVO</b>	<b>8.239,03</b>	<b>6.526,36</b>

El aumento en el epígrafe del “Fondo de comercio” se debe básicamente al incremento en la participación en Sogecable hasta llegar al 100%, como consecuencia de la adquisición de un 2,95% de participación en la sociedad a Eventos, así como por el resultado de la Oferta Pública de Adquisición sobre el total de su capital social.

En el balance, se ha reclasificado a corto plazo el pasivo correspondiente a la emisión de bonos canjeables por acciones ordinarias de Prisa, al liquidarse en enero de 2009.

### INVERSIONES

Las inversiones en inmovilizado han ascendido a 2.210,76 millones de euros. El detalle es el siguiente:

Millones de euros	CAPEX	Inmovilizado financiero	TOTAL
<b>Unidad Prensa</b>	<b>6,92</b>	<b>0,20</b>	<b>7,12</b>
El País	3,02	0,01	3,02
AS	0,08	---	0,08
Revistas	0,17	---	0,17
Prensa Internacional	3,61	0,19	3,80
Otros	0,05	---	0,05
<b>Radio</b>	<b>12,17</b>	<b>11,56</b>	<b>23,73</b>
Radio España	8,47	0,24	8,70
Radio Internacional	3,51	---	3,51
Música	0,19	11,32	11,52
<b>Educación- Editorial</b>	<b>39,20</b>	---	<b>39,20</b>
<b>Audiovisual</b>	<b>74,43</b>	<b>0,40</b>	<b>74,84</b>
Sogecable	53,57	---	53,57
Media Capital	20,38	0,09	20,47
TV Local	0,48	0,31	0,79
<b>Digital</b>	<b>2,39</b>	---	<b>2,39</b>
<b>Otros</b>	<b>4,99</b>	<b>2.058,50</b>	<b>2.063,49</b>
Prisa	2,61	2.057,16	2.059,77
Distribución	0,74	1,34	2,08
Prisa División Inmobiliaria	1,04	---	1,04
GDM	0,59	---	0,59
<b>Total</b>	<b>140,10</b>	<b>2.070,66</b>	<b>2.210,76</b>

## POSICIÓN FINANCIERA NETA

La deuda financiera neta bancaria del Grupo en sus cuentas consolidadas asciende a 30 de septiembre de 2008 a 4.804,44 millones de euros frente a 3.014,13 millones de euros a diciembre de 2007.

POSICIÓN FINANCIERA NETA BANCARIA	Millones de euros	
	30/09/2008	31/12/2007
Prisa (incluye Media Capital)	3.994,23	2.157,66
Sogecable	810,21	856,48
<b>Deuda neta</b>	<b>4.804,44</b>	<b>3.014,13</b>

La posición financiera de Prisa se ha incrementado en 1.836,57 millones de euros frente al cierre del ejercicio 2007, por el incremento de participación en Sogecable tras la conclusión de la Oferta Pública de Adquisición por la totalidad del capital de la compañía, inversión que se ha compensado en parte con la entrada en caja de 300 millones de euros por la venta de los inmuebles. Por otro lado, cabe destacar la mejora en la posición financiera neta de Sogecable.

### **Refinanciación de la deuda de Prisa**

En julio de 2008, Prisa suscribe una **novación del crédito puente** obtenido para la financiación de la OPA sobre Sogecable por importe de 1.950 millones de euros hasta marzo de 2009. Dicho préstamo puente fue inicialmente concedido por HSBC en diciembre de 2007, y posteriormente se firmó su sindicación con La Caixa, Caja Madrid, Banesto, BNP y Natixis en febrero de 2008.

Asimismo, Prisa ha obtenido la aprobación por parte de la mayoría de las entidades financieras que participan en el contrato de **financiación sindicada** con fecha 19 de mayo de 2006 de aquellas obligaciones incumplidas como consecuencia de la OPA lanzada sobre Sogecable, para la **continuidad** del mismo.

**ESTADO DE FLUJOS DE FONDOS**

Millones de euros	30/09/2008	30/09/2007
<b>EBIT</b>	<b>607,19</b>	<b>360,29</b>
Amortizaciones	151,19	178,96
Variación del circulante	(166,23)	(78,82)
Inversiones operativas	(140,10)	(140,61)
<b>Flujo de caja operativo</b>	<b>452,05</b>	<b>319,83</b>
Inversiones financieras	(2.070,66)	(517,26)
Resultado financiero	(268,02)	(136,65)
Dividendos repartidos	(38,26)	(33,71)
Impuestos	(92,16)	(23,83)
Otros	226,74	(113,12)
<b>VARIACIÓN DEUDA NETA</b>	<b>1.790,31</b>	<b>504,74</b>

**ANEXOS****I. Estructura del Grupo.****II. Datos financieros por unidad de negocio**

II.I. Desglose de ingresos de explotación.

II.II. Desglose de gastos de explotación.

II.III. Desglose de EBIT.

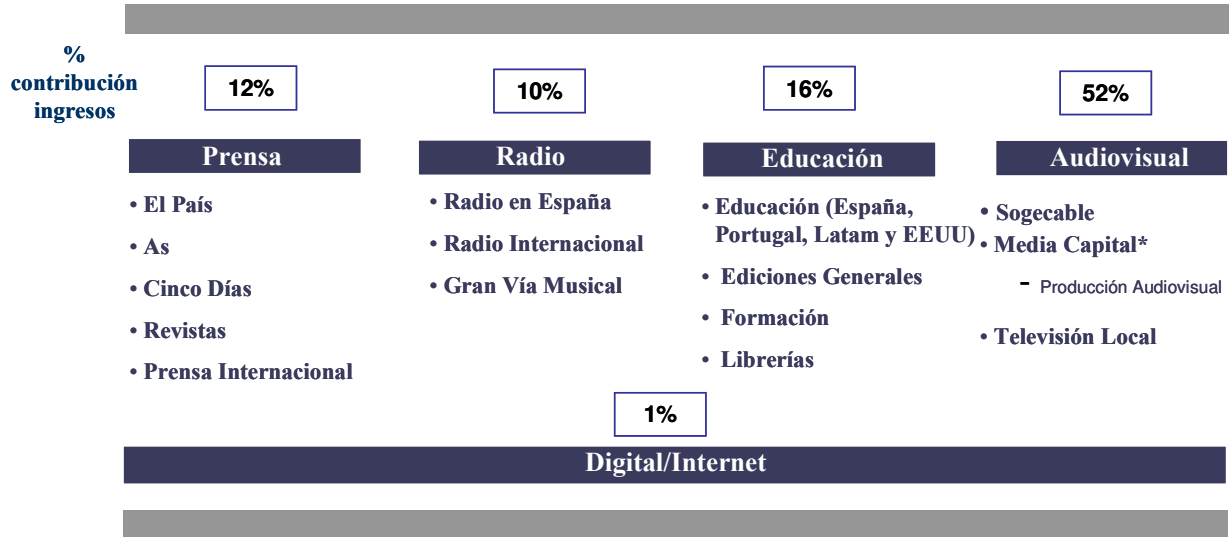
II.IV. Desglose de EBITDA.

**III. Audiencias de Cuatro.****IV. Audiencias de TVI (Portugal).**



## Anexo I: ESTRUCTURA DEL GRUPO

Las actividades del Grupo Prisa están organizadas en las siguientes áreas: **Prensa**, **Radio**, **Educación- Editorial**, **Audiovisual** y **Digital** (ésta última opera transversalmente en todas las áreas):



Adicionalmente, en el Grupo se incluyen otras actividades correspondientes a los negocios de Distribución, GDM, Prisa Innova, Inmobiliaria, Centro Corporativo e Impresión (Dédalo).

\* Media Capital se incluye dentro del área Audiovisual ya que, aunque integra otras actividades, la mayor parte de sus ingresos corresponde a los negocios de TVI (televisión en abierto) y NBP (producción audiovisual). En el ejercicio 2008, Media Capital ha pasado a liderar la actividad de producción audiovisual del grupo y ha traspasado su actividad de revistas a la unidad de Prensa.

**Anexo II.I.**

INGRESOS DE EXPLOTACIÓN	ENERO - SEPTIEMBRE		
	2008	2007	Var. %
<b>Millones de euros</b>			
<b>Unidad Prensa</b>	<b>382,76</b>	<b>419,13</b>	<b>(8,7%)</b>
El País	272,24	298,16	(8,7%)
AS	63,47	65,22	(2,7%)
Cinco Días	14,38	14,89	(3,4%)
Prensa Regional/ Dominical	4,18	15,71	(73,4%)
Revistas*	22,70	20,01	13,5%
Prensa Internacional	6,22	6,27	(0,7%)
Ajustes de consolidación	(0,44)	(1,12)	60,7%
<b>Radio</b>	<b>310,60</b>	<b>302,73</b>	<b>2,6%</b>
Radio España	220,22	220,71	(0,2%)
Radio Internacional	70,41	58,27	20,8%
Música	20,64	26,11	(20,9%)
Ajustes de consolidación	(0,67)	(2,37)	71,6%
<b>Educación - Editorial</b>	<b>480,66</b>	<b>416,44</b>	<b>15,4%</b>
<b>Audiovisual</b>	<b>1.615,41</b>	<b>1.501,37</b>	<b>7,6%</b>
Sogecable	1.383,36	1.310,67	5,5%
Digital +	1.146,65	1.112,13	3,1%
Abonados	859,08	847,49	1,4%
Publicidad	20,13	20,45	(1,6%)
Otros	267,45	244,19	9,5%
Cuatro	236,71	198,54	19,2%
Media Capital**	227,38	188,07	20,9%
TV Local	16,56	18,40	(10,0%)
Ajustes de consolidación	(11,89)	(15,76)	24,6%
<b>Digital</b>	<b>25,69</b>	<b>24,27</b>	<b>5,9%</b>
<b>Otros Ingresos</b>	<b>398,25</b>	<b>136,84</b>	<b>191,0%</b>
Impresión	---	45,68	---
Distribución	31,35	27,76	12,9%
GDM	17,81	17,93	(0,7%)
Otros***	349,09	45,47	---
<b>Ajustes de consolidación</b>	<b>(129,95)</b>	<b>(104,85)</b>	<b>(23,9%)</b>
<b>TOTAL</b>	<b>3.083,41</b>	<b>2.695,92</b>	<b>14,4%</b>

\* Revistas incluye la actividad de revistas de Portugal desde agosto de 2008, con anterioridad incluida en Media Capital.

\*\* Media Capital incluye los datos de Plural. El ejercicio 2007 se ha reclasificado a efectos comparativos.

\*\*\* Incluye fundamentalmente los negocios de Prisa Innova, Inmobiliaria y Corporativo.

**Anexo II.II.**

GASTOS DE EXPLOTACIÓN	ENERO - SEPTIEMBRE		
	2008	2007	Var. %
<b>Millones de euros</b>			
<b>Unidad Prensa</b>	<b>338,66</b>	<b>333,11</b>	<b>1,7%</b>
El País	238,38	227,22	4,9%
AS	54,08	54,51	(0,8%)
Cinco Días	14,32	14,55	(1,6%)
Prensa Regional/ Dominical	3,29	10,80	(69,5%)
Revistas*	22,84	19,67	16,1%
Prensa Internacional	5,25	5,61	(6,4%)
Ajustes de consolidación	0,49	0,75	(35,0%)
<b>Radio</b>	<b>247,82</b>	<b>238,48</b>	<b>3,9%</b>
Radio España	161,42	156,37	3,2%
Radio Internacional	68,69	59,86	14,7%
Música	18,38	24,61	(25,3%)
Ajustes de consolidación	(0,67)	(2,37)	71,6%
<b>Educación - Editorial</b>	<b>393,87</b>	<b>346,11</b>	<b>13,8%</b>
<b>Audiovisual</b>	<b>1.464,49</b>	<b>1.352,53</b>	<b>8,3%</b>
Sogecable	1.246,46	1.176,09	6,0%
Digital+	953,34	971,85	(1,9%)
Cuatro	293,13	204,24	43,5%
Media Capital**	198,85	160,79	23,7%
TV Local	31,07	31,41	(1,1%)
Ajustes de consolidación	(11,89)	(15,76)	24,6%
<b>Digital</b>	<b>27,96</b>	<b>25,99</b>	<b>7,6%</b>
<b>Otros Gastos</b>	<b>111,75</b>	<b>143,22</b>	<b>(22,0%)</b>
Impresión	---	50,56	---
Distribución	30,75	26,92	14,2%
GDM	14,62	12,80	14,2%
Otros***	66,38	52,94	25,4%
<b>Ajustes de consolidación</b>	<b>(108,32)</b>	<b>(103,79)</b>	<b>(4,4%)</b>
<b>TOTAL</b>	<b>2.476,22</b>	<b>2.335,63</b>	<b>6,0%</b>

\* Revistas incluye la actividad de revistas de Portugal desde agosto de 2008, con anterioridad incluida en Media Capital.

\*\* Media Capital incluye los datos de Plural. El ejercicio 2007 se ha reclasificado a efectos comparativos.

\*\*\* Incluye fundamentalmente los negocios de Prisa Innova, Inmobiliaria y Corporativo. No se incluyen las provisiones de cartera.

**Anexo II.III.**

EBIT	ENERO - SEPTIEMBRE		
	2008	2007	Var. %
<b>Millones de euros</b>			
<b>Unidad Prensa</b>	<b>44,10</b>	<b>86,03</b>	<b>(48,7%)</b>
<b>% margen</b>	<b>11,5%</b>	<b>20,5%</b>	
El País	33,86	70,94	(52,3%)
% margen	12,4%	23,8%	
AS	9,39	10,71	(12,4%)
% margen	14,8%	16,4%	
Cinco Días	0,06	0,34	(82,8%)
% margen	0,4%	2,3%	
Prensa Regional/ Dominical	0,89	4,91	(81,9%)
% margen	21,3%	31,3%	
Revistas*	(0,14)	0,34	(141,2%)
% margen	(0,6%)	1,7%	
Prensa Internacional	0,98	0,66	48,5%
% margen	15,7%	10,5%	
<b>Radio</b>	<b>62,78</b>	<b>64,25</b>	<b>(2,3%)</b>
<b>% margen</b>	<b>20,2%</b>	<b>21,2%</b>	
Radio España	58,80	64,35	(8,6%)
% margen	26,7%	29,2%	
Radio Internacional	1,72	(1,59)	---
% margen	2,4%	(2,7%)	
Música	2,26	1,49	51,1%
% margen	10,9%	5,7%	
<b>Educación - Editorial</b>	<b>86,80</b>	<b>70,33</b>	<b>23,4%</b>
<b>% margen</b>	<b>18,1%</b>	<b>16,9%</b>	
<b>Audiovisual</b>	<b>150,92</b>	<b>148,84</b>	<b>1,4%</b>
<b>% margen</b>	<b>9,3%</b>	<b>9,9%</b>	
Sogecable	136,89	134,58	1,7%
% margen	9,9%	10,3%	
Digital+	193,31	140,29	37,8%
% margen	16,9%	12,6%	
Cuatro	(56,42)	(5,71)	---
% margen	(23,8%)	(2,9%)	
Media Capital**	28,53	27,27	4,6%
% margen	12,5%	14,5%	
TV Local	(14,51)	(13,01)	(11,5%)
% margen	(87,6%)	(70,7%)	
<b>Digital</b>	<b>(2,27)</b>	<b>(1,72)</b>	<b>(31,8%)</b>
<b>% margen</b>	<b>(8,8%)</b>	<b>(7,1%)</b>	
<b>Otros</b>	<b>264,86</b>	<b>(7,43)</b>	<b>---</b>
Impresión	---	(4,87)	---
% margen	---	(10,7%)	
Distribución	0,60	0,84	(28,6%)
% margen	1,9%	3,0%	
GDM	3,19	5,12	(37,8%)
% margen	17,9%	28,6%	
Otros***	261,07	(8,52)	---
<b>TOTAL</b>	<b>607,19</b>	<b>360,29</b>	<b>68,5%</b>
<b>% margen</b>	<b>19,7%</b>	<b>13,4%</b>	

\* Revistas incluye la actividad de revistas de Portugal desde agosto de 2008, con anterioridad incluida en Media Capital.

\*\* Media Capital incluye los datos de Plural. El ejercicio 2007 se ha reclasificado a efectos comparativos.

\*\*\* Incluye fundamentalmente los negocios de Prisa Innova, Inmobiliaria y Corporativo. No se incluyen las provisiones de cartera

**Anexo II.IV.**

EBITDA	ENERO - SEPTIEMBRE		
	2008	2007	Var. %
<b>Millones de euros</b>			
<b>Unidad Prensa</b>	<b>55,23</b>	<b>97,25</b>	<b>(43,2%)</b>
<b>% margen</b>	<b>14,4%</b>	<b>23,2%</b>	
El País	43,59	80,60	(45,9%)
% margen	16,0%	27,0%	
AS	9,70	11,15	(13,0%)
% margen	15,3%	17,1%	
Cinco Días	0,18	0,47	(60,7%)
% margen	1,3%	3,2%	
Prensa Regional/ Dominical	0,96	5,08	(81,1%)
% margen	22,9%	32,3%	
Revistas*	0,12	0,58	(78,9%)
% margen	0,5%	2,9%	
Prensa Internacional	1,49	1,15	30,0%
% margen	24,0%	18,3%	
<b>Radio</b>	<b>74,34</b>	<b>74,00</b>	<b>0,5%</b>
<b>% margen</b>	<b>23,9%</b>	<b>24,4%</b>	
Radio España	65,90	70,42	(6,4%)
% margen	29,9%	31,9%	
Radio Internacional	6,02	1,94	---
% margen	8,6%	3,3%	
Música	2,42	1,64	47,8%
% margen	11,7%	6,3%	
<b>Educación - Editorial</b>	<b>145,00</b>	<b>122,28</b>	<b>18,6%</b>
<b>% margen</b>	<b>30,2%</b>	<b>29,4%</b>	
<b>Audiovisual</b>	<b>254,54</b>	<b>273,81</b>	<b>(7,0%)</b>
<b>% margen</b>	<b>15,8%</b>	<b>18,2%</b>	
Sogecable	221,64	246,74	(10,2%)
% margen	16,0%	18,8%	
Digital+	275,33	249,34	10,4%
% margen	24,0%	22,4%	
Cuatro	(53,69)	(2,60)	---
% margen	(22,7%)	(1,3%)	
Media Capital**	45,41	38,75	17,2%
% margen	20,0%	20,6%	
TV Local	(12,50)	(11,68)	(7,0%)
% margen	(75,5%)	(63,5%)	
<b>Digital</b>	<b>(0,35)</b>	<b>(0,5)</b>	<b>36,6%</b>
<b>% margen</b>	<b>(1,4%)</b>	<b>(2,3%)</b>	
<b>Otros</b>	<b>282,81</b>	<b>11,36</b>	<b>---</b>
Impresión	---	0,24	---
% margen	---	0,5%	
Distribución	1,18	1,33	(11,1%)
% margen	3,8%	4,8%	
GDM	3,51	5,39	(34,8%)
% margen	19,7%	30,1%	
Otros***	278,11	4,39	---
<b>TOTAL</b>	<b>811,57</b>	<b>578,15</b>	<b>40,4%</b>
<b>% margen</b>	<b>26,3%</b>	<b>21,4%</b>	

\* Revistas incluye la actividad de revistas de Portugal desde agosto de 2008, con anterioridad incluida en Media Capital.

\*\* Media Capital incluye los datos de Plural. El ejercicio 2007 se ha reclasificado a efectos comparativos.

\*\*\* Incluye fundamentalmente los negocios de Prisa Innova, Inmobiliaria y Corporativo.

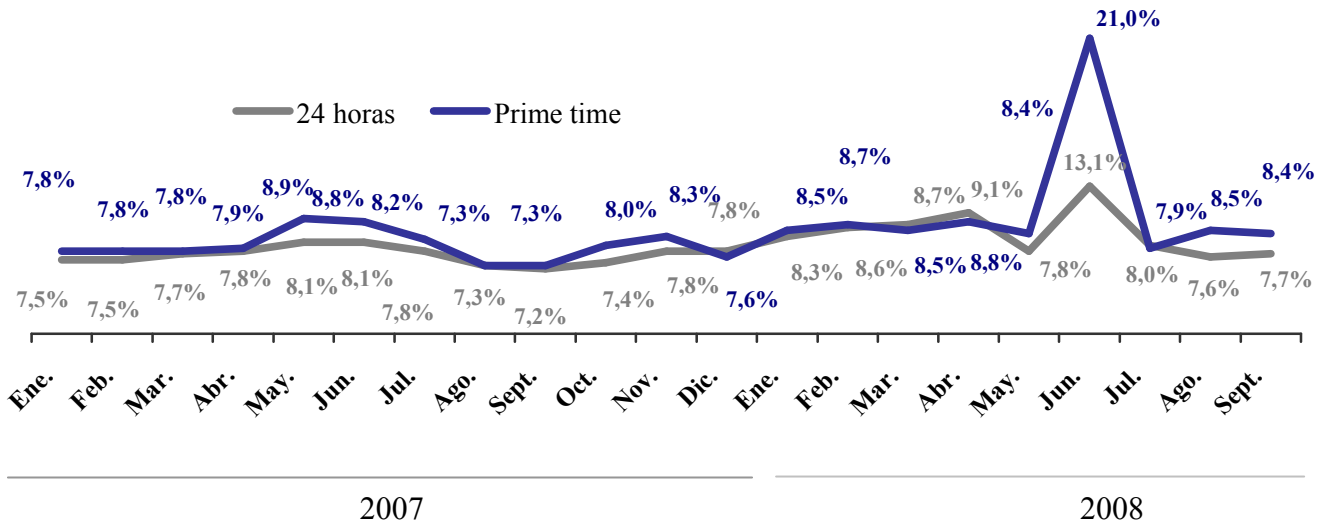
Anexo III.

**AUDIENCIA CUATRO**

En los primeros nueve meses de 2008, **Cuatro** ha continuado registrando un crecimiento de su audiencia, que se ha situado en una media de 8,8% durante el período de enero-septiembre de 2008.

Durante el mes de junio de 2008, mes en el que **Cuatro** ha sido el único operador en abierto que ha retransmitido la Eurocopa de Fútbol 2008, la audiencia media se ha situado en 13,1%. En el mes de junio de 2007, Cuatro había obtenido un registro medio de 8,1%.

La evolución de los datos de audiencia en los nueve primeros meses de 2008, así como en el ejercicio precedente ha sido la siguiente:

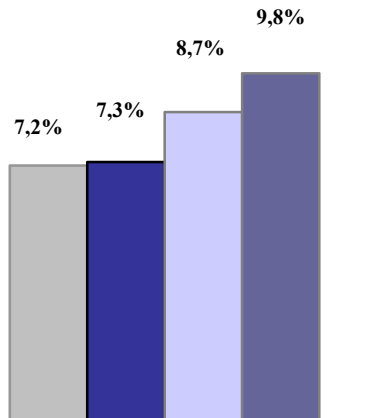


Fuente: TNS Sofres

La comparación interanual en los meses de septiembre de 2008 y 2007 de los datos medios de audiencia de prime time, así como los alcanzados en los dos principales segmentos comerciales es la siguiente:

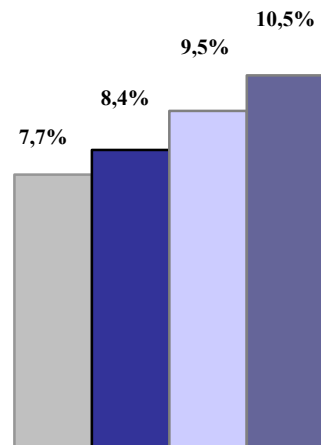
**Evolución de las audiencias comerciales**

Septiembre 2007



■ 24 horas  
■ Prime Time (20.30-24.00)  
■ Target comercial  
■ Core target comercial

Septiembre 2008



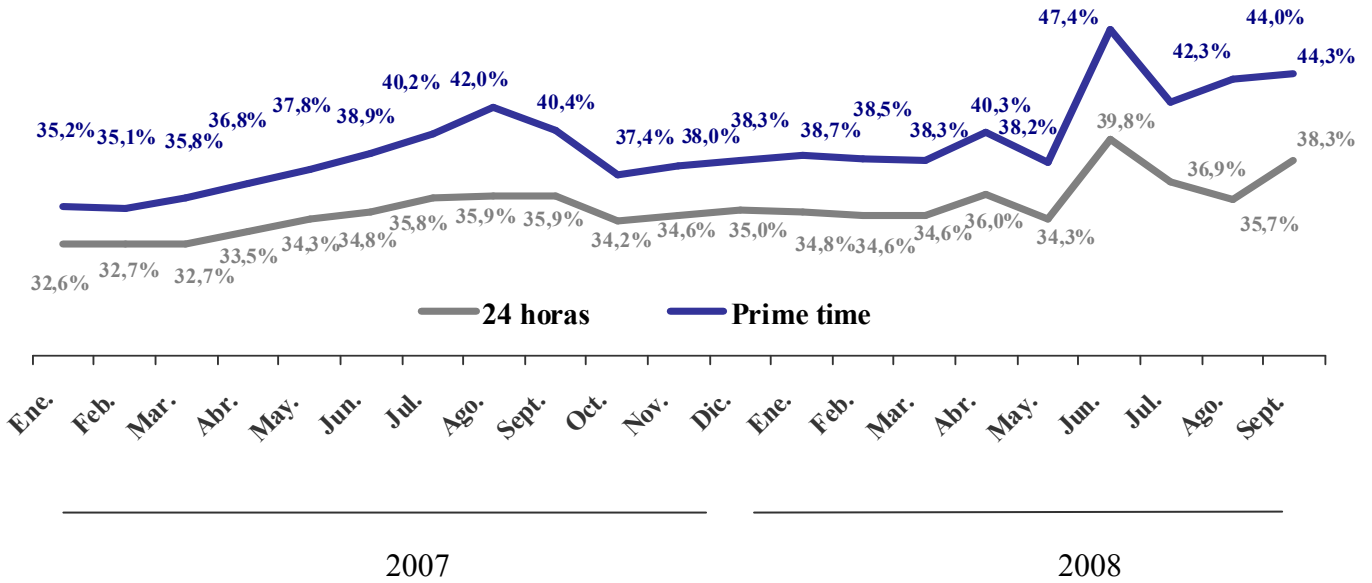
■ 24 horas  
■ Prime Time (20.30-24.00)  
■ Target comercial  
■ Core target comercial

*Fuente: TNS Sofres*

Anexo IV.

**AUDIENCIA TVI (Portugal)**

TVI, la cadena de televisión en abierto de Media Capital, mantiene su liderazgo en Portugal, tanto en audiencia 24 horas como en *prime time*.



Fuente: *Marktest*



### Datos financieros por unidad de negocio:

A la hora de comparar los datos financieros de los primeros nueve meses de 2008 y 2007 hay que considerar:

#### **a) Unidad Prensa**

Durante el ejercicio 2008, la **Prensa Regional** incluye el importe del suplemento del fin de semana El Dominical, distribuido con cabeceras regionales. El Correo de Andalucía y Diario Jaén contribuyen globalmente a las cifras del Grupo hasta el mes de junio de 2007.

A partir del 1 de agosto de 2008, el área de revistas incluye la actividad de las revistas de Media Capital, con anterioridad incluida en el segmento audiovisual.

#### **b) Radio Internacional**

**Iberoamericana Radio Chile** se incorpora al perímetro de consolidación por integración global desde el 1 de julio de 2007.

#### **c) Audiovisual**

Las cifras de **Sogecable** del ejercicio 2007, incluyen determinadas reclasificaciones, al incorporarse dentro del resultado de explotación los conceptos de “Resultados por enajenaciones de inmovilizado” y “Provisiones por pérdida de valor del inmovilizado”, que durante el ejercicio 2007 no se incluían en este epígrafe.

En este mismo sentido, se ha procedido a reclasificar las cifras de Grupo Media Capital y de la Unidad de Negocio Audiovisual.

Las cifras del consolidado del Grupo Prisa no han sufrido modificación alguna. Durante el ejercicio 2007 se efectuaron los ajustes de homogeneización correspondientes.

**Media Capital** comienza a consolidarse por integración global desde el 1 de febrero de 2007. Durante el mes de enero de 2007, Media Capital consolidaba por puesta en equivalencia.

En el mes de mayo de 2008, Media Capital ha pasado a centralizar la actividad de producción audiovisual del Grupo. En este sentido, los datos de los primeros nueve meses de 2008 de Plural se incluyen dentro de Media Capital. Los datos del ejercicio 2007 se han modificado a efectos comparativos.

#### **d) Impresión**

Durante el ejercicio 2007, Impresión se incluía en las cuentas de Prisa como un activo mantenido para la venta. En diciembre de 2007, Impresión pasó a consolidarse por puesta en equivalencia.

**Para más información:**

Grupo Prisa  
Departamento de Relación con Inversores  
Gran Vía 32, 6ª Planta  
Teléfono: +34- 91-330-10-85  
Fax: +34- 91-330-10-88  
E-mail: [ir@prisa.es](mailto:ir@prisa.es)  
[www.prisa.com](http://www.prisa.com)